

**คู่มือปฏิบัติงาน  
งานนโยบายและแผน**



**นางเกษรา สิริชูทรัพย์**  
**ตำแหน่ง ผู้อำนวยการกลุ่มนโยบายและแผน**

**กลุ่มนโยบายและแผน  
สำนักงานเขตพื้นที่การศึกษามัธยมศึกษาพะเยา**



ประเภทเอกสาร : คู่มือขั้นตอนการดำเนินงาน  
ชื่อเอกสาร : งานวิเคราะห์และพัฒนานโยบาย  
ทางการศึกษา

## 1. ชื่องาน (กระบวนงาน)

งานวิเคราะห์และพัฒนานโยบายทางการศึกษา

## 2. วัตถุประสงค์

เพื่อศึกษา วิเคราะห์ วิจัย นโยบายการจัดการศึกษาของหน่วยงาน ผลการดำเนินงาน การวิจัยที่เกี่ยวข้องกับการพัฒนาคุณภาพการจัดการศึกษา เพื่อพัฒนาการกำหนดนโยบายทางการศึกษาที่สอดคล้องกับทิศทางการจัดการศึกษา การพัฒนาประเทศ สังคม ชุมชนในท้องถิ่น เหมาะสมกับสภาพปัญหา ความต้องการ และบริบทของแต่ละพื้นที่

## 3. ขอบเขตของงาน

3.1 วิเคราะห์และพัฒนานโยบายทางการศึกษาของสำนักงานเขตพื้นที่การศึกษา

3.2 ส่งเสริม สนับสนุนการนำนโยบายจุดเน้น ไปสู่การปฏิบัติในระดับสำนักงานเขตพื้นที่การศึกษาและสถานศึกษา

## 4. คำจำกัดความ

พัฒนานโยบาย หมายถึง การดำเนินงานเพื่อศึกษา กำหนดนโยบายการจัดการศึกษาของหน่วยงานที่สอดคล้องกับทิศทางการจัดการศึกษา การพัฒนาประเทศ สังคม ชุมชนในท้องถิ่นที่เหมาะสมกับสภาพปัญหา ความต้องการ บริบทของแต่ละพื้นที่

## 5. ขั้นตอนการปฏิบัติงาน

5.1 วิเคราะห์ทิศทางและหรือยุทธศาสตร์ กลยุทธ์ ระดับชาติ กระทรวงศึกษาธิการ สำนักงานคณะกรรมการการศึกษาขั้นพื้นฐาน กลุ่มจังหวัด และจังหวัด รวมทั้งหน่วยงานที่เกี่ยวข้อง

5.2 ศึกษาผลการดำเนินงานหรือการวิจัยที่เกี่ยวข้องกับการพัฒนาสำนักงานเขตพื้นที่การศึกษา

5.3 วิเคราะห์ผลการจัดการศึกษาทั้งด้านปริมาณและคุณภาพของสำนักงานเขตพื้นที่การศึกษา และสถานศึกษา

5.4 ศึกษา วิเคราะห์ วิจัย การจัดและพัฒนาการศึกษาในภาพรวมของสำนักงานเขตพื้นที่การศึกษาเพื่อเป็นประโยชน์ต่อการกำหนดนโยบาย ของสำนักงานเขตพื้นที่การศึกษา

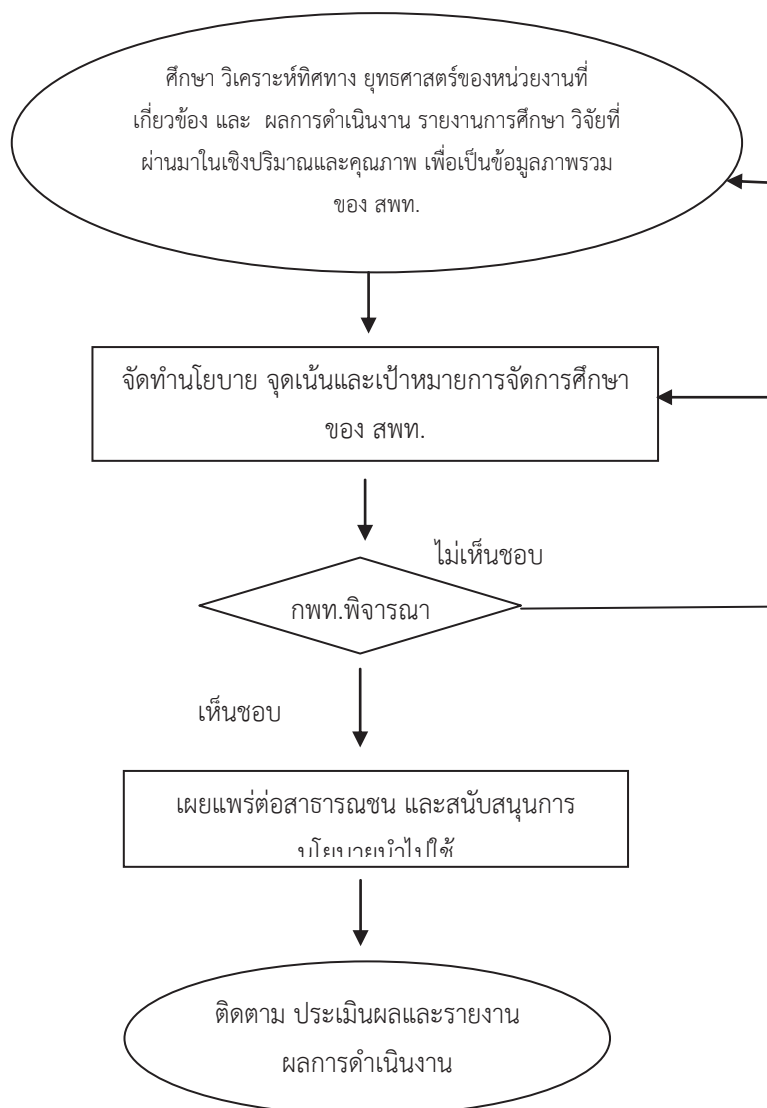
5.5 จัดทำนโยบาย จุดเน้นและเป้าหมายการจัดการศึกษาที่สอดคล้องกับบริบทสภาพแวดล้อมและความต้องการของชุมชน และสนับสนุนการนำไปใช้ในการจัดการศึกษา ตลอดจนเผยแพร่สู่สาธารณชน

5.6 เสนอต่อกณะกรรมการเขตพื้นที่การศึกษา(กพท.) พิจารณานโยบาย จุดเน้นและเป้าหมายการจัดการศึกษาของสำนักงานเขตพื้นที่การศึกษา

5.7 เผยแพร่ต่อสาธารณชนและสนับสนุนการนำนโยบายไปใช้ในการจัดการศึกษา

5.8 ติดตาม ประเมินผลและรายงานผลการดำเนินงาน

## 6. Flow Chart การปฏิบัติงาน



## 7. แบบฟอร์มที่ใช้

-

## 8. เอกสาร/ หลักฐานอ้างอิง

- 8.1 แผนการบริหารราชการแผ่นดิน พ.ศ.2552 – 2554และพ.ศ.2555 - 2558
- 8.2 แผนพัฒนาเศรษฐกิจ และสังคมแห่งชาติ ฉบับที่ 11
- 8.3 แผนพัฒนาการศึกษาแห่งชาติ ฉบับปรับปรุง พ.ศ.2552 – 2559
- 8.4 นโยบายรัฐบาล เรื่องการปฏิรูปการศึกษาในทศวรรษที่สอง(พ.ศ.2552-2561)
- 8.5 นโยบายกระทรวงศึกษาธิการ
- 8.6 แผนปฏิบัติราชการของสำนักงานคณะกรรมการการศึกษาขั้นพื้นฐาน
- 8.7 แผนพัฒนาจังหวัด
- 8.8 แผนพัฒนาการศึกษาจังหวัด และกลุ่มจังหวัด
- 8.9 รายงานการศึกษา การวิจัยที่เกี่ยวข้องกับการพัฒนาคุณภาพการจัดการศึกษา
- 8.10 รายงานผลการดำเนินงานการจัดการศึกษาของสำนักงานเขตพื้นที่การศึกษา

**โครงสร้างส่วนประกอบมาตรฐานงานของ สพฐ.**

ชื่องาน (กระบวนการ)...	งานวิเคราะห์และพัฒนานโยบายทางการศึกษา	สพท. กลุ่มนโยบายและแผน	งานนโยบายและแผน	รหัสเอกสาร : .....
ตัวชี้วัดที่สำคัญของกระบวนการ : สำนักงานเขตพื้นที่การศึกษาที่มีนโยบาย จุดเน้นและเป้าหมายการจัดการศึกษามีคุณภาพ จุดเน้นและเป้าหมายของหน่วยงานที่เกี่ยวข้องและบริบทความต้องการและบริบทความต้องการของหน่วยงาน	<p><b>ผังขั้นตอนการดำเนินงาน</b></p>	<p><b>รายละเอียดงาน</b></p> <ol style="list-style-type: none"> <li>วิเคราะห์ทิศทางและหรือยุทธศาสตร์ กลยุทธ์ ระดับชาติกระทรวงศึกษาธิการ สำนักงานคณะกรรมการศึกษาขั้นพื้นฐาน และจังหวัด รวมทั้งหน่วยงานที่เกี่ยวข้อง</li> <li>ศึกษาผลการดำเนินงาน หรือการวิจัยที่เกี่ยวข้องกับการพัฒนาสำนักงานเขตพื้นที่การศึกษา</li> <li>วิเคราะห์ผลการจัดการศึกษาทั้งด้านปริมาณและคุณภาพของสำนักงานเขตพื้นที่การศึกษาและสถานศึกษา</li> <li>ศึกษาวิเคราะห์การจัดการศึกษาในการรวมของเขตพื้นที่การศึกษาเพื่อเป็นประโยชน์ต่อการกำหนดนโยบายแผนการศึกษาของเขตพื้นที่การศึกษา</li> <li>จัดทำนโยบาย จุดเน้นและเป้าหมายการจัดการศึกษาที่สอดคล้องกับบริบทสภาพแวดล้อมและความต้องการของชุมชน และสนับสนุนการนำไปใช้ในการจัดการศึกษา ตลอดจนเผยแพร่สู่สาธารณชน</li> <li>เสนอ กทพ.พิจารณานโยบาย จุดเน้นและเป้าหมายการจัดการศึกษาของสำนักงานเขตพื้นที่การศึกษา</li> <li>เผยแพร่ต่อสาธารณชนและสนับสนุนการนำนโยบายไปใช้ในการจัดการศึกษา</li> <li>ติดตาม ประเมินผลและรายงานผลการดำเนินงาน</li> </ol>	<p><b>มาตรฐานคุณภาพงาน</b></p> <p>กลุ่มนโยบายและแผน</p>	<p><b>ผู้รับผิดชอบ</b></p> <p>กลุ่มนโยบายและแผน</p>
ลำดับที่				
1.				
2.				
3.				
4.				
5.				
เอกสารอ้างอิง :				
1. แผนการบริหารราชการแผ่นดิน พ.ศ.2552 - 2554				
4. นโยบายรัฐบาล เรื่องการปฏิรูปการศึกษาในทศวรรษที่สอง(พ.ศ.2552-2561)				
7. แผนพัฒนาจังหวัด				
2.แผนพัฒนาเศรษฐกิจ และสังคมแห่งชาติ ฉบับที่ 10 (พ.ศ.2550 - 2554)				
3. แผนพัฒนาการศึกษาแห่งชาติ ฉบับปรับปรุง (พ.ศ.2552 - 2559)				
5. นโยบายกระทรวงศึกษาธิการ				
6. แผนปฏิบัติการของสำนักงานคณะกรรมการการศึกษาขั้นพื้นฐาน				
8. แผนพัฒนาการศึกษาจังหวัดและกลุ่มจังหวัด				
9. รายงานการศึกษาวิจัย				

คำอธิบายสัญลักษณ์ผังขั้นตอน จุดเริ่มต้นหรือสิ้นสุดกระบวนการ การตัดสินใจ ทิศทางหรือการเคลื่อนไหวของงาน จุดเชื่อมต่อระหว่างหน้า(ถ้าไม่แนบภายใน 1 หน้า)



ประเภทเอกสาร : คู่มือขั้นตอนการดำเนินงาน

ชื่อเอกสาร : งานจัดทำแผนพัฒนาการศึกษาขั้นพื้นฐาน

## 1. ชื่องาน (กระบวนงาน)

งานจัดทำแผนพัฒนาการศึกษาขั้นพื้นฐาน

## 2. วัตถุประสงค์

เพื่อจัดทำแผนพัฒนาการศึกษาขั้นพื้นฐานของสำนักงานเขตพื้นที่การศึกษาที่สอดคล้องกับนโยบายของหน่วยงานที่เกี่ยวข้อง สภาพปัญหา ความต้องการ และศักยภาพของหน่วยงาน

## 3. ขอบเขตของงาน

- 3.1 การทบทวนภารกิจจัดการศึกษาที่ผ่านมา
- 3.2 การจัดทำแผนที่ตั้งการศึกษาโดยใช้เทคนิคของ School Mapping
- 3.3 การจัดทำแผนพัฒนาการศึกษาขั้นพื้นฐาน

## 4. คำจำกัดความ

แผนพัฒนาการศึกษาขั้นพื้นฐาน หมายถึง เอกสารที่แสดงเป็นแนวทางการพัฒนาที่มีความชัดเจนและมีลักษณะเฉพาะเจาะจงในการดำเนินงานด้านพัฒนาการศึกษาขั้นพื้นฐานของสำนักงานเขตพื้นที่การศึกษา โดยมีการรวบรวมข้อมูลสารสนเทศ มีการวิเคราะห์ปัจจัยสภาพแวดล้อม ประเมินสถานภาพของสำนักงานเขตพื้นที่การศึกษาแล้วจัดทำแผนพัฒนาการจัดการศึกษาขั้นพื้นฐานเพื่อกำหนดแนวทางการดำเนินงานและใช้ทรัพยากรการบริหารอย่างมีประสิทธิภาพให้เกิดประโยชน์สูงสุด

## 5. ขั้นตอนการปฏิบัติงาน

- 5.1 ทบทวนภารกิจจัดการศึกษาของสำนักงานเขตพื้นที่การศึกษา
- 5.2 ศึกษารายงานข้อมูลสารสนเทศที่เกี่ยวข้องและผลการดำเนินงานที่ผ่านมา
- 5.3 วิเคราะห์ปัจจัยสภาพแวดล้อม ที่มีผลกระทบต่อจัดการศึกษาของสำนักงานเขตพื้นที่การศึกษา และประเมินสถานภาพของเขตพื้นที่การศึกษา เพื่อจัดทำแผนที่ตั้งการศึกษาโดยใช้เทคนิคของ School Mapping
- 5.4 กำหนดวิสัยทัศน์ พันธกิจ เป้าประสงค์ และค่านิยมของสำนักงานเขตพื้นที่การศึกษา
- 5.5 กำหนดกลยุทธ์จัดการศึกษาของเขตพื้นที่การศึกษา
- 5.6 กำหนดผลผลิต ผลลัพธ์ และตัวชี้วัดความสำเร็จ เป้าหมายและกรอบแผนงาน/โครงการ



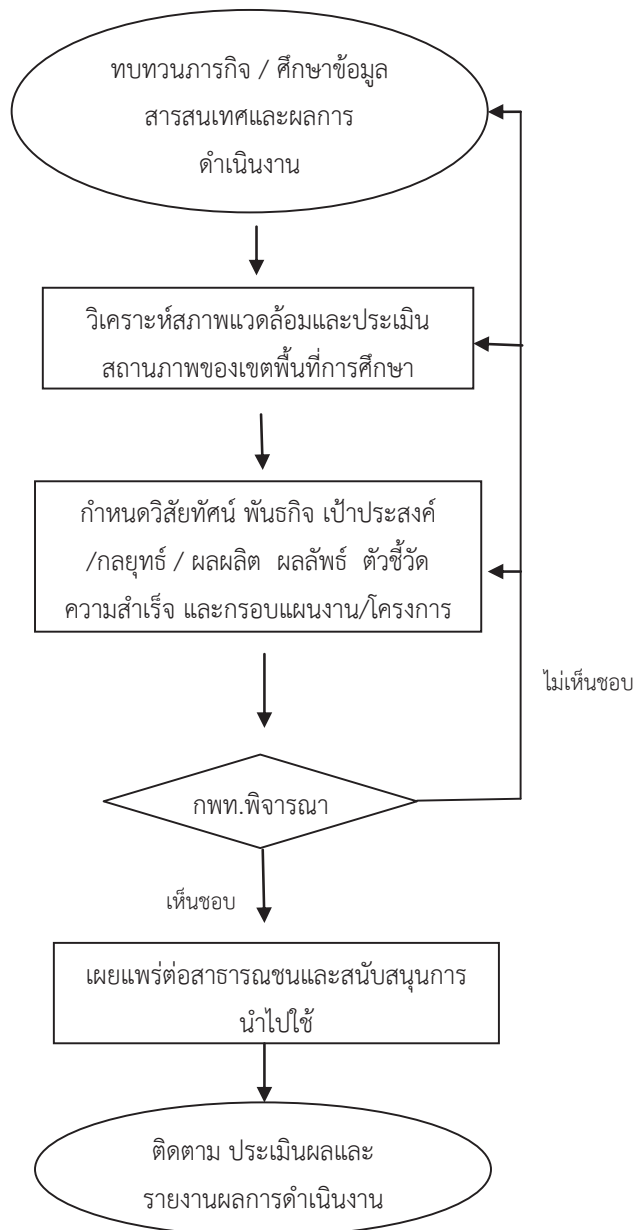
5.7 นำเสนอแผนพัฒนาการจัดการศึกษาขั้นพื้นฐานขอความเห็นชอบต่อคณะกรรมการ  
เขตพื้นที่การศึกษา

5.8 เผยแพร่ประกาศต่อสาธารณชน และผู้มีส่วนเกี่ยวข้องทราบอย่างทั่วถึง

5.9 สนับสนุน ช่วยเหลือให้สถานศึกษาจัดทำแผนพัฒนาคุณภาพการจัดการศึกษาขั้นพื้นฐาน

5.10 ติดตาม ประเมินและรายงานผลการดำเนินงาน

## 6. Flow Chart การปฏิบัติงาน



## 7. แบบฟอร์มที่ใช้

## 8. เอกสาร/ หลักฐานอ้างอิง

- 8.1 แผนการบริหารราชการแผ่นดิน พ.ศ.2552 – 2554และพ.ศ.2555 - 2558
- 8.2 แผนพัฒนาเศรษฐกิจ และสังคมแห่งชาติ ฉบับที่ 11
- 8.3 แผนพัฒนาการศึกษาแห่งชาติ ฉบับปรับปรุง พ.ศ.2552 – 2559
- 8.4 นโยบายรัฐบาล เรื่องการปฏิรูปการศึกษาในทศวรรษที่สอง(พ.ศ.2552-2561)
- 8.5 นโยบายกระทรวงศึกษาธิการ
- 8.6 แผนปฏิบัติราชการของสำนักงานคณะกรรมการการศึกษาขั้นพื้นฐาน
- 8.7 แผนพัฒนาจังหวัด
- 8.8 แผนพัฒนาการศึกษาจังหวัด และกลุ่มจังหวัด
- 8.9 รายงานการศึกษา การวิจัยที่เกี่ยวข้องกับการพัฒนาคุณภาพการจัดการศึกษา
- 8.10 รายงานผลการดำเนินงานการจัดการศึกษาของสำนักงานเขตพื้นที่การศึกษา

โครงสร้างส่วนประกอบมาตรฐานงานของ สฟฐ.

ชื่องาน (กระบวนงาน)...งานจัดทำแผนพัฒนาคุณภาพการจัดการศึกษาขั้นพื้นฐาน	สฟฐ. กลุ่มนโยบายและแผน งานนโยบายและแผน	รหัสเอกสาร : .....			
ตัวชี้วัดที่สำคัญของกระบวนการเรียนการสอน มีแผนพัฒนาคุณภาพการจัดการศึกษาขั้นพื้นฐานที่สอดคล้องกับนโยบายของหน่วยงานที่เกี่ยวข้อง สภาพปัญหา และศักยภาพของหน่วยงานที่เป็นระบบ มีประสิทธิภาพ					
ลำดับที่	ผังขั้นตอนการดำเนินงาน	รายละเอียดงาน	เวลาดำเนินการ	มาตรฐานคุณภาพงาน	ผู้รับผิดชอบ
1	<pre> graph TD     A([พบทบทวนภารกิจ ศึกษาข้อมูลสารสนเทศและผลการดำเนินงาน]) --&gt; B[วิเคราะห์สภาพแวดล้อมและประเมินสภาพของ สฟฐ.]     B --&gt; C[กำหนดวิสัยทัศน์ พันธกิจ เป้าประสงค์ กลยุทธ์ ผลผลิต ผลลัพธ์ ที่ชี้วัดความสำเร็จ และกรอบแผนงาน/โครงการ]     C --&gt; D{กทพ.พิจารณา}     D -- เห็นชอบ --&gt; E[เผยแพร่ต่อสาธารณชนและนำไปใช้]     D -- ไม่เห็นชอบ --&gt; A     E --&gt; F([ติดตาม ประเมินผล และรายงานผลเอา])                 </pre>	1. ทบทวนภารกิจจัดการศึกษาของเขตพื้นที่การศึกษา 2. ศึกษารายงานข้อมูลสารสนเทศที่เกี่ยวข้องและผลการดำเนินงานที่ผ่านมา	1 เดือน		กลุ่มนโยบายและแผน คณะทำงาน
2		3.วิเคราะห์ปัจจัยสภาพแวดล้อม ที่มีผลกระทบต่อการจัดการศึกษาของสำนักงานเขตพื้นที่การศึกษาและประเมินสถานภาพของสำนักงานเขตพื้นที่การศึกษาเพื่อจัดทำแผนการจัดการศึกษาโดยใช้เทคนิคของ School Mapping	1 เดือน	แผนที่ถึงสถานศึกษาเพื่อใช้ในการวางแผนการพัฒนา การวางแผนการพัฒนา การศึกษาขั้นพื้นฐาน	กลุ่มนโยบายและแผน คณะทำงาน
3		4.กำหนดวิสัยทัศน์(Vision) พันธกิจ(Mission)และเป้าประสงค์(Goal)ของสำนักงานเขตพื้นที่การศึกษา 5.กำหนดกลยุทธ์จัดการศึกษาของสำนักงานเขตพื้นที่การศึกษา 6.กำหนดผลลัพธ์(Outputs)ผลลัพธ์(Outcomes)และตัวชี้วัดความสำเร็จ(Key performance Indicators:KPIs) และกรอบแผนงาน/โครงการ (Initiative)	1 เดือน	แผนที่ ความสอดคล้องกับทิศทาง นโยบายของเขตพื้นที่การศึกษา	กลุ่มนโยบายและแผน คณะทำงาน
4		7.นำแผนพัฒนาคุณภาพการจัดการศึกษาขั้นพื้นฐานเสนอขอความเห็นชอบต่อคณะกรรมการเขตพื้นที่การศึกษา	15 วัน	กทพ.	กลุ่มนโยบายและแผน
5		8.เผยแพร่ประกาศต่อสาธารณชนและผู้มีส่วนเกี่ยวข้อง 9.สนับสนุนช่วยเหลือให้สถานศึกษาจัดทำแผนพัฒนาคุณภาพการศึกษาของสถานศึกษา	15 วัน ตลอดปี	กลุ่มนโยบายและแผน	กลุ่มนโยบายและแผน
6		10.ติดตาม ประเมินและรายงานผลการดำเนินงาน	ตลอดปี	กลุ่มนโยบายและแผน	กลุ่มนโยบายและแผน
เอกสารอ้างอิง :					
1. แผนการบริหารราชการแผ่นดิน			4. นโยบายรัฐบาล เรื่องการปฏิรูปการศึกษาในทศวรรษที่สอง(พ.ศ.2552-2561)		
5. นโยบายกระทรวงศึกษาธิการ			8. แผนพัฒนาจังหวัด 8. แผนพัฒนาการศึกษาจังหวัดและกลุ่มจังหวัด 9. รายงานการศึกษาวิจัย		

คำอธิบายสัญลักษณ์ผังขั้นตอน

- จุดเริ่มต้นหรือสิ้นสุดกระบวนการ
- กิจกรรมงานหรือการปฏิบัติ
- การตัดสินใจ
- ทิศทางหรือการต่อเนื่องของงาน



ประเภทเอกสาร : คู่มือขั้นตอนการดำเนินงาน  
ชื่อเอกสาร : งานจัดทำแผนปฏิบัติการประจำปี

## 1. ชื่องาน (กระบวนงาน)

งานจัดทำแผนปฏิบัติการประจำปี

## 2. วัตถุประสงค์

เพื่อจัดทำแผนปฏิบัติการประจำปีของสำนักงานเขตพื้นที่การศึกษาที่สอดคล้องกับนโยบายของหน่วยงานที่เกี่ยวข้อง สภาพปัญหา ความต้องการ และศักยภาพของหน่วยงาน

## 3. ขอบเขตของงาน

3.1 การจัดทำแผนปฏิบัติการประจำปี

3.2 การนำแผนปฏิบัติการประจำปี ไปสู่การปฏิบัติ

## 4. คำจำกัดความ

การจัดทำแผนปฏิบัติการประจำปี หมายถึง การศึกษา วิเคราะห์รายละเอียดนโยบายและงบประมาณ การทบทวนกลยุทธ์ตามแผนพัฒนาคุณภาพการศึกษาขั้นพื้นฐาน เพื่อกำหนดเป้าหมายการพัฒนา รวมทั้งการ จัดทำรายละเอียดแผนปฏิบัติการประจำปีและ เผยแพร่ประชาสัมพันธ์ บริหารแผนไปสู่การปฏิบัติที่เป็นรูปธรรม

## 5. ขั้นตอนการปฏิบัติงาน

5.1 ศึกษา วิเคราะห์รายละเอียดนโยบายและงบประมาณที่ได้รับจัดสรรจากสำนักงานคณะกรรมการการศึกษาขั้นพื้นฐาน และหน่วยงานที่เกี่ยวข้อง

5.2 ทบทวนกลยุทธ์ตามแผนพัฒนาคุณภาพการศึกษาขั้นพื้นฐาน เพื่อปรับแผนงาน/งาน/โครงการให้สอดคล้องกับเป้าหมายผลการปฏิบัติงานของสำนักงานเขตพื้นที่การศึกษา

5.3 กำหนดเป้าหมายการพัฒนาของสำนักงานเขตพื้นที่การศึกษา

5.4 จัดทำรายละเอียดแผนปฏิบัติการประจำปี

5.5 นำเสนอแผนปฏิบัติการประจำปี เพื่อขอความเห็นชอบต่อคณะกรรมการเขตพื้นที่การศึกษา

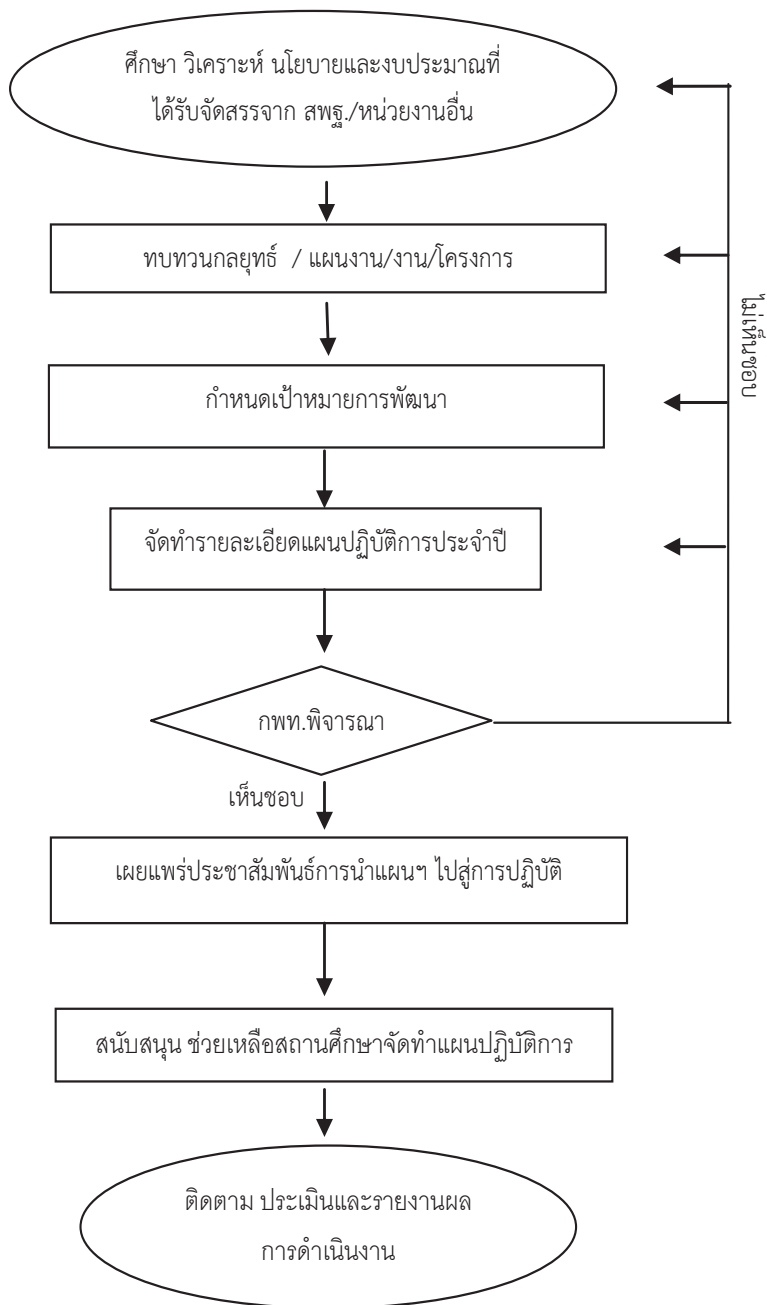
5.6 เผยแพร่ประชาสัมพันธ์ให้สถานศึกษา และสาธารณชน

5.7 ดำเนินการบริหารแผนสู่การปฏิบัติ

5.8 สนับสนุนช่วยเหลือให้สถานศึกษาจัดทำแผนปฏิบัติการประจำปีของสถานศึกษา

5.9 ติดตาม ประเมินและรายงานผลการดำเนินงาน

## 6. Flow Chart การปฏิบัติงาน



## 7. แบบฟอร์มที่ใช้

## 8. เอกสาร/ หลักฐานอ้างอิง

- 8.1 แผนการบริหารราชการแผ่นดิน พ.ศ.2552 – 2554และพ.ศ.2555 - 2558
- 8.2 แผนพัฒนาเศรษฐกิจ และสังคมแห่งชาติ ฉบับที่ 11
- 8.3 แผนพัฒนาการศึกษาแห่งชาติ
- 8.4 นโยบายรัฐบาล เรื่องการปฏิรูปการศึกษาในทศวรรษที่สอง(พ.ศ.2552-2561)
- 8.5 นโยบายกระทรวงศึกษาธิการ
- 8.6 แผนปฏิบัติราชการของสำนักงานคณะกรรมการการศึกษาขั้นพื้นฐาน
- 8.7 แผนพัฒนาจังหวัด
- 8.8 แผนพัฒนาการศึกษาจังหวัด และกลุ่มจังหวัด
- 8.9 รายงานการศึกษา การวิจัย ที่เกี่ยวข้องกับการพัฒนาคุณภาพการจัดการศึกษา
- 8.10 รายงานผลการดำเนินงานการจัดการศึกษาของสำนักงานเขตพื้นที่การศึกษา

โครงสร้างส่วนประกอบมาตรฐานงานของ สพฐ.

ชื่องาน (กระบวนงาน) งานจัดทำแผนปฏิบัติการประจำปี	สพฐ. .........กลุ่มนโยบายและแผน	รหัสเอกสาร : .....		
<p><b>ตัวชี้วัดที่สำคัญของกระบวนการ</b></p> <p>สำนักงานเขตพื้นที่การศึกษาเป็นแผนปฏิบัติการประจำปีที่สุดต่อองค์นโยบายของหน่วยงานที่เกี่ยวข้อง สภาพปัญหา ความต้องการ และศักยภาพของหน่วยงาน</p>				
ลำดับที่	รายละเอียดงาน	เวลาดำเนินการ	มาตรฐานคุณภาพงาน	ผู้รับผิดชอบ
1	<p>ผังขั้นตอนการดำเนินงาน</p>	ต.ค.	มาตรฐานคุณภาพงาน	กลุ่มนโยบายและแผน คณะทำงาน
2	ทบทวนกลยุทธ์ แผนงาน/งาน/โครงการ	ต.ค.		กลุ่มนโยบายและแผน
3	กำหนดเป้าหมายการพัฒนาและรายละเอียดแผนปฏิบัติการประจำปี	ต.ค.	แผนมีความสอดคล้องกับนโยบายของหน่วยงานที่เกี่ยวข้องและบริบทสภาพแวดล้อม	กลุ่มนโยบายและแผน
4	กทพ.พิจารณา เห็นชอบ	ต.ค.-พ.ย.		กลุ่มนโยบายและแผน
5	เผยแพร่ / นำแผนสู่การปฏิบัติ/ สนับสนุน/ช่วยเหลือ สถานศึกษา	ต.ค.-พ.ย.	ความต้องการจัด การศึกษาของเขตพื้นที่ การศึกษา	กลุ่มนโยบายและแผน
7	ติดตาม ประเมินและรายงานผล	พ.ย. ทุก 6 เดือน	หน่วยงานมีแผนปฏิบัติการประจำปีที่สุดต่อองค์นโยบายของหน่วยงาน	กลุ่มนโยบายและแผน
<p><b>เอกสารอ้างอิง :</b></p> <p>1. แผนการบริหารราชการแผ่นดิน 2. แผนพัฒนาเศรษฐกิจ และสังคมแห่งชาติ 3. แผนพัฒนาการศึกษาในทศวรรษที่สอง(พ.ศ.2552-2561)</p> <p>5. นโยบายกระทรวงศึกษาธิการ 6. แผนปฏิบัติการของสำนักงานคณะกรรมการการศึกษาขั้นพื้นฐาน 7. แผนพัฒนาจังหวัด 8. แผนพัฒนาการศึกษาจังหวัดและกลุ่มจังหวัด 9. รายงานการศึกษาวิจัย</p>				

คำอธิบายสัญลักษณ์เบื้องต้น จุดเริ่มต้นหรือสิ้นสุดกระบวนการ กิจกรรมงานหรือการปฏิบัติ การตัดสินใจ ทิศทางหรือการเชื่อมโยง จุดเชื่อมต่อระหว่างหน้าถัดไป (หน้า ๑ หน้า)





ประเภทเอกสาร : คู่มือขั้นตอนการดำเนินงาน  
ชื่อเอกสาร : งานบริหารยุทธศาสตร์และการบูรณาการ  
การศึกษาจังหวัดกลุ่มจังหวัด

## 1. ชื่องาน (กระบวนงาน)

งานบริหารยุทธศาสตร์และบูรณาการการศึกษาจังหวัดและกลุ่มจังหวัด

## 2. วัตถุประสงค์

เพื่อวางแผนการพัฒนาการศึกษาภายในจังหวัดให้สอดคล้องกับนโยบายรัฐบาล หน่วยงานต้นสังกัด นโยบายการพัฒนาจังหวัดและสภาพปัญหา ความต้องการของประชาชนในพื้นที่

## 3. ขอบเขตของงาน

- 3.1 การบริหารยุทธศาสตร์การศึกษาจังหวัด
- 3.2 แผนพัฒนาการศึกษาจังหวัดและกลุ่มจังหวัด
- 3.3 การบูรณาการการศึกษาจังหวัด

## 4. คำจำกัดความ

**แผนพัฒนาการศึกษาจังหวัด** หมายความว่า รายการเกี่ยวกับโครงการและแผนงานต่าง ๆ ของจังหวัดที่จำเป็นต้องจัดทำเพื่อให้เป็นไปตามวัตถุประสงค์และทิศทางการพัฒนาการศึกษาของจังหวัดในอนาคต

**แผนพัฒนาการศึกษากลุ่มจังหวัด** หมายความว่า รายการเกี่ยวกับโครงการและแผนงานต่าง ๆ ของกลุ่มจังหวัดที่จำเป็นต้องจัดทำเพื่อให้เป็นไปตามวัตถุประสงค์และทิศทางการพัฒนาการศึกษาของกลุ่มจังหวัดในอนาคต

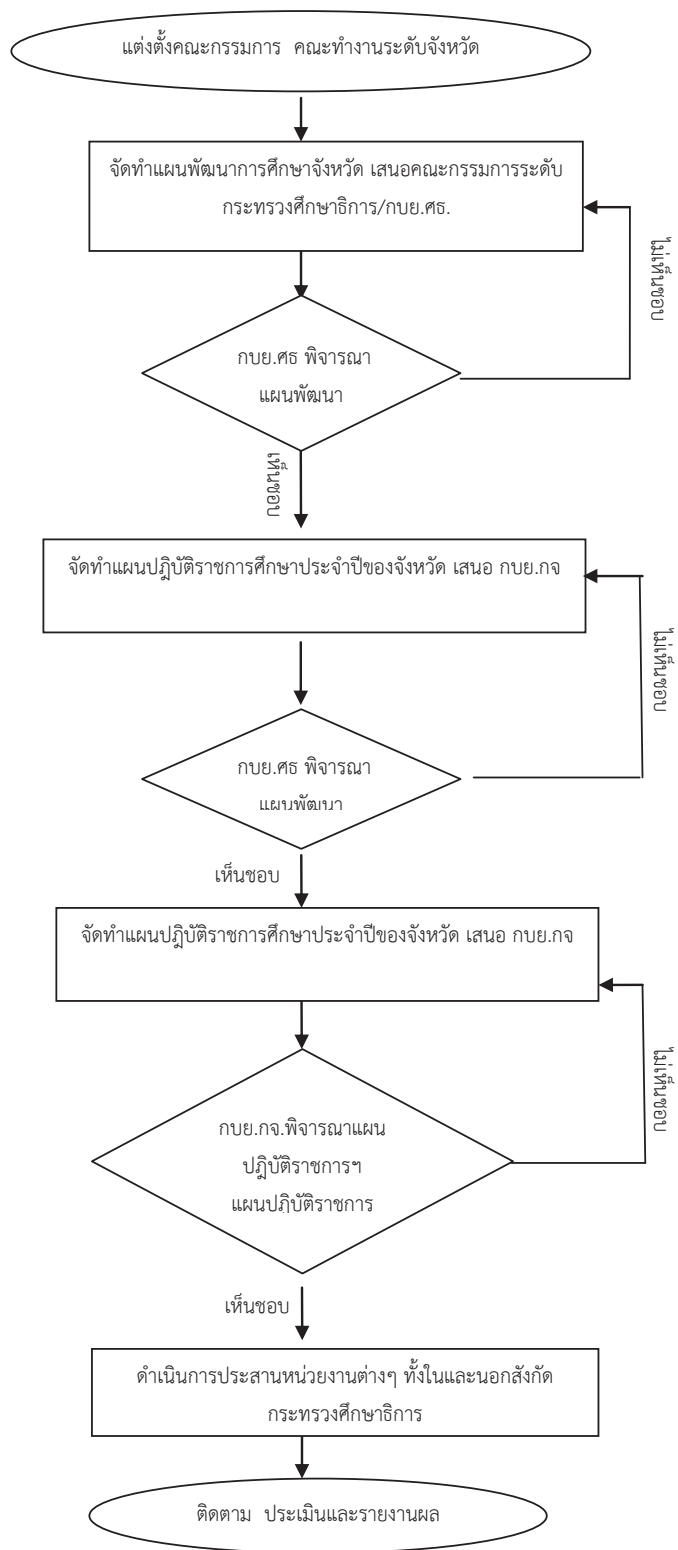
**การบริหารยุทธศาสตร์และบูรณาการการศึกษาจังหวัด** หมายถึง การจัดทำแผนพัฒนาการศึกษา แผนปฏิบัติราชการ 4 ปี และแผนปฏิบัติราชการประจำปี ที่สอดคล้องกับนโยบายรัฐบาล หน่วยงานต้นสังกัด นโยบายการพัฒนาจังหวัด และสภาพปัญหา ความต้องการของประชาชนในพื้นที่ โดยบูรณาการการดำเนินงาน/โครงการของหน่วยงานที่เกี่ยวข้องอย่างเป็นระบบและมีเอกภาพ

**บริหารยุทธศาสตร์และบูรณาการการศึกษาและกลุ่มจังหวัด** หมายถึง การจัดทำแผนพัฒนาการศึกษา แผนปฏิบัติราชการ 4 ปี และแผนปฏิบัติราชการประจำปี ที่สอดคล้องกับนโยบายรัฐบาล หน่วยงานต้นสังกัด นโยบายการพัฒนาจังหวัดและกลุ่มจังหวัดและสภาพปัญหา ความต้องการของประชาชนในพื้นที่ โดยบูรณาการการดำเนินงาน/โครงการของหน่วยงานที่เกี่ยวข้องอย่างเป็นระบบและมีเอกภาพ

## 5. ขั้นตอนการปฏิบัติงาน

- 5.1 ประสานงานเพื่อการแต่งตั้งคณะกรรมการคณะทำงานการบริหารยุทธศาสตร์และบูรณาการศึกษาระดับจังหวัด
- 5.2 จัดทำแผนพัฒนาการศึกษาจังหวัด โดยคำนึงการได้รับโอกาสทางการศึกษาและการจัดการศึกษาอย่างมีคุณภาพ การมีส่วนร่วมของทุกภาคส่วน
- 5.3 เสนอแผนพัฒนาการศึกษาจังหวัดต่อคณะกรรมการบริหารยุทธศาสตร์และบูรณาการการศึกษากระทรวงศึกษาธิการ เพื่อพิจารณาให้ความเห็นชอบ
- 5.4 จัดทำแผนปฏิบัติราชการศึกษาประจำปีของจังหวัดแล้วเสนอคณะกรรมการบริหารยุทธศาสตร์และบูรณาการการศึกษากลุ่มจังหวัด พิจารณาให้ความเห็นชอบ
- 5.6 ดำเนินการประสานหน่วยงานต่างๆ ทั้งในและนอกสังกัดกระทรวงศึกษาธิการ ตามแผนปฏิบัติราชการศึกษาประจำปีของจังหวัด โดยคณะทำงานฯ
- 5.7 ติดตาม ประเมินและรายงานผลการดำเนินงาน

## 6. Flow Chart การปฏิบัติงาน



## 7. แบบฟอร์มที่ใช้

ตามแบบที่สำนักงานบริหารยุทธศาสตร์กำหนด

## 8. เอกสาร/ หลักฐานอ้างอิง

- 8.1 แผนการบริหารราชการแผ่นดิน พ.ศ.2552 – 2554 และ พ.ศ.2555 - 2558
- 8.2 แผนพัฒนาเศรษฐกิจ และสังคมแห่งชาติ ฉบับที่ 11 พ.ศ.2554 - 2559
- 8.3 แผนพัฒนาการศึกษาแห่งชาติ ฉบับปรับปรุง พ.ศ.2552 – 2559
- 8.4 นโยบายรัฐบาล เรื่องการปฏิรูปการศึกษาในทศวรรษที่สอง(พ.ศ.2552-2561)
- 8.5 นโยบายกระทรวงศึกษาธิการ
- 8.6 แผนปฏิบัติการของหน่วยงานที่จัดการศึกษาภายในจังหวัด
- 8.7 แผนพัฒนาจังหวัด
- 8.8 แผนพัฒนาการศึกษาจังหวัด และกลุ่มจังหวัด
- 8.9 รายงานการศึกษา การวิจัย ที่เกี่ยวข้องกับการพัฒนาคุณภาพการจัดการศึกษา
- 8.10 รายงานผลการดำเนินงานการจัดการศึกษาของจังหวัด
- 8.11 ระเบียบสำนักนายกรัฐมนตรีว่าด้วยการบริหารงบประมาณจังหวัดแบบบูรณาการ พ.ศ.2549
- 8.12 ระเบียบกระทรวงศึกษาธิการ ว่าด้วยแผนพัฒนาการศึกษาระดับจังหวัดและกลุ่มจังหวัด พ.ศ. 2552

โครงสร้างส่วนประกอบมาตรฐานงานของ สพฐ.

ชื่องาน (กระบวนงาน) งานบริหารยุทธศาสตร์และบูรณาการการศึกษาจังหวัด		สพท. กลุ่มนโยบายและแผน กลุ่มงานนโยบายและแผน		รหัสเอกสาร : .....	
ตัวชี้วัดที่สำคัญของกระบวนงาน		แผนพัฒนาการศึกษาจังหวัดสอดคล้องกับนโยบายรัฐบาล หน่วยงานทางการศึกษา นโยบายการพัฒนาจังหวัด และ			
มีสภาพการดำเนินงานที่สอดคล้องแสดงความต้องการของเขตพื้นที่การศึกษา		มีสภาพการดำเนินงานที่สอดคล้องแสดงความต้องการของเขตพื้นที่การศึกษา			
ลำดับที่	ผังขั้นตอนการดำเนินงาน	รายละเอียดงาน	เวลาดำเนินการ	มาตรฐานคุณภาพงาน	ผู้รับผิดชอบ
1.		ประสานงานเพื่อการแต่งตั้งคณะกรรมการ คณะทำงานการบริหาร ยุทธศาสตร์และบูรณาการศึกษาระดับจังหวัด	2 วัน (พ.ค. ของทุกปี)	แม่มีความสอดคล้องกับนโยบายรัฐบาล	เจ้าหน้าที่
2.		จัดทำแผนพัฒนาการศึกษาจังหวัด โดยกรมมีส่วนร่วมของผู้มีส่วนเกี่ยวข้อง แล้วเสนอต่อกระทรวงศึกษาธิการเพื่อพิจารณาให้ความเห็นชอบ	1 เดือน		คณะกรรมการ
3.		คณะกรรมการการบริหารยุทธศาสตร์และบูรณาการศึกษาระดับกระทรวงศึกษาธิการพิจารณาให้ความเห็นชอบแผนพัฒนาการศึกษาจังหวัด	1 เดือน	หน่วยงานทางการศึกษา นโยบายการพัฒนาจังหวัด และสภาพปัญหา	เจ้าหน้าที่
4.		จัดทำแผนปฏิบัติการศึกษาประจำปีของจังหวัด แล้วนำเสนอต่อคณะกรรมการกลุ่มจังหวัด	2 เดือน	ความต้องการของประชาชนในพื้นที่	คณะกรรมการ
5.		คณะกรรมการระดับกลุ่มจังหวัดพิจารณาให้ความเห็นชอบแผนปฏิบัติการ	10 วัน		คณะกรรมการ
6.		ดำเนินการประสานหน่วยงานต่างๆ ทั้งในและนอกสังกัด กระทรวงศึกษาธิการ	ตลอดปี		เจ้าหน้าที่
7.		ติดตาม ประเมินและรายงานผลการดำเนินงาน	หน่วยงานมีแผนพัฒนาที่สอดคล้องกับหน่วยงานระดับสูง และเป็นไปตามความต้องการที่มีประสิทธิภาพ		เจ้าหน้าที่

เอกสารอ้างอิง :

1. นโยบายรัฐบาล แผนบริหารราชการแผ่นดิน/กระทรวงศึกษาธิการ แผนพัฒนา/ปฏิบัติการของหน่วยงานต้นสังกัด แผนพัฒนาจังหวัด แผนหน่วยงานที่เกี่ยวข้อง ระเบียบบริหารงบประมาณ

คำอธิบายสัญลักษณ์ผังขั้นตอน



จุดเริ่มต้นหรือสิ้นสุดกระบวนการ

กิจกรรมหรือการปฏิบัติ

การตัดสินใจ

ทิศทางหรือการเคลื่อนไหวของงาน

จุดเชื่อมต่อระหว่างหน้า (ถ้าไม่จบภายใน ๑ หน้า)



ประเภทเอกสาร : คู่มือขั้นตอนการดำเนินงาน  
ชื่อเอกสาร : งานจัดตั้ง ยุบรวม เลิก และ  
โอนสถานศึกษาขั้นพื้นฐาน

## 1. ชื่องาน (กระบวนงาน)

งานจัดตั้ง ยุบรวม เลิก และโอนสถานศึกษาขั้นพื้นฐาน

## 2. วัตถุประสงค์

เพื่อให้ประชากรวัยเรียนทุกคนสามารถเข้าถึงการจัดการศึกษาที่มีคุณภาพ ภายใต้การบริหารจัดการที่มีประสิทธิภาพ

## 3. ขอบเขตของงาน

- 3.1 การจัดตั้งสถานศึกษาขั้นพื้นฐาน
- 3.2 การยุบรวม เลิก สถานศึกษาขั้นพื้นฐาน
- 3.3 การรับและโอนสถานศึกษาขั้นพื้นฐาน

## 4. คำจำกัดความ

การจัดตั้ง ยุบ รวม เลิกสถานศึกษา และโอนสถานศึกษาขั้นพื้นฐาน หมายถึง การจัดตั้ง รวม หรือ เลิกสถานศึกษาตามระเบียบกระทรวงศึกษาธิการว่าด้วยการจัดตั้ง รวม หรือเลิกสถานศึกษาขั้นพื้นฐาน พ.ศ. 2550 รวมถึงการดำเนินการขยายชั้นเรียน การรับและโอนสถานศึกษา

## 5. ขั้นตอนการปฏิบัติงาน

5.1 ศึกษาระเบียบกระทรวงศึกษาธิการเกี่ยวกับการจัดตั้ง ยุบ รวม เลิก สถานศึกษาขั้นพื้นฐาน การขยายชั้นเรียน การรับและโอนสถานศึกษา

5.2 ศึกษาสภาพปัจจุบัน ปัญหาเกี่ยวกับสถานศึกษา และความต้องการด้านโอกาสการเข้าถึงบริการการศึกษาของประชากรวัยเรียนภายในเขตพื้นที่การศึกษาและจังหวัด

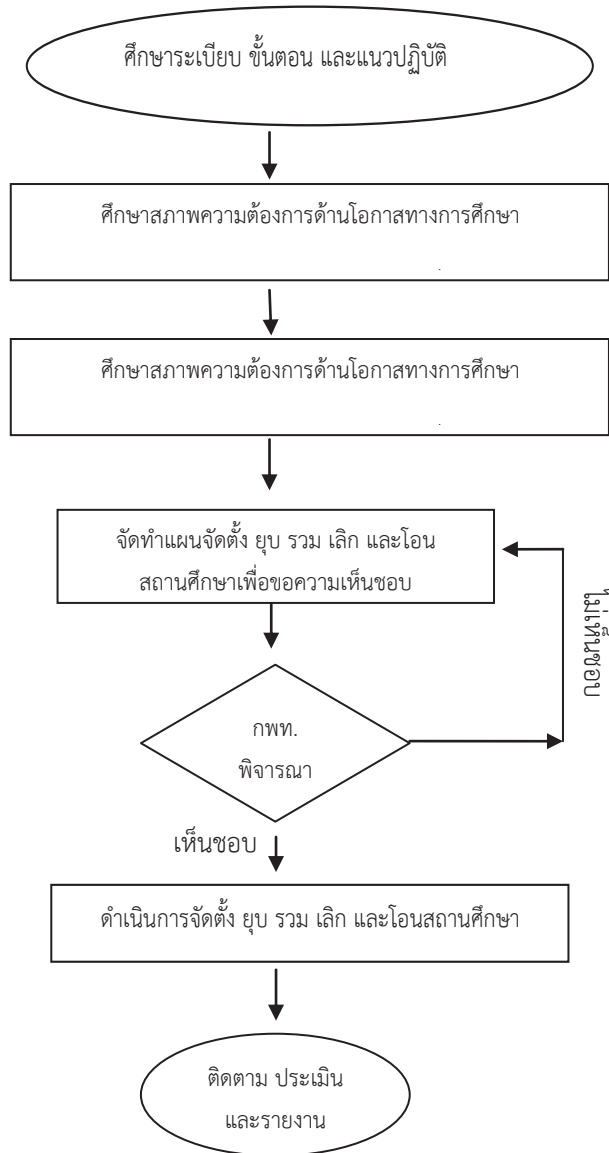
5.3 จัดทำแผนจัดตั้ง ยุบ รวม เลิก การขยายชั้นเรียน การรับและโอนสถานศึกษา เสนอขอความเห็นชอบคณะกรรมการเขตพื้นที่การศึกษา

5.4 ดำเนินการจัดตั้ง ยุบ รวม เลิก การขยายชั้นเรียน การรับและโอนสถานศึกษา เสนอขอความเห็นชอบคณะกรรมการเขตพื้นที่การศึกษาและโอนสถานศึกษาในสำนักงานเขตพื้นที่การศึกษาตามระเบียบกระทรวงศึกษาธิการ

5.5 ติดตาม ประเมิน และรายงานผลการดำเนินงาน



## 6. Flow Chart การปฏิบัติงาน



## 7. แบบฟอร์มที่ใช้

ตามระเบียบ แนวปฏิบัติที่กำหนด

## 8. เอกสาร/ หลักฐานอ้างอิง

8.1 ระเบียบกระทรวงศึกษาธิการว่าด้วยการจัดตั้ง รวม หรือเลิกสถานศึกษาขั้นพื้นฐาน พ.ศ. 2550

8.3 ระเบียบกระทรวงศึกษาธิการว่าด้วยการขยายชั้นเรียน ของสถานศึกษาขั้นพื้นฐาน พ.ศ. 2553

8.3 ระเบียบ / หลักเกณฑ์ / วิธีการประเมินศักยภาพและความพร้อมในการจัดการศึกษา ขององค์กรปกครองส่วนท้องถิ่น

8.4 พระราชบัญญัติการกำหนดขั้นตอนและแผนการกระจายอำนาจให้องค์กรปกครองส่วน ท้องถิ่น พ.ศ.2552

8.5 นโยบายการพัฒนาประสิทธิภาพการบริหารจัดการของโรงเรียนขนาดเล็กของสำนักงาน คณะกรรมการการศึกษาขั้นพื้นฐาน

**โครงสร้างส่วนประกอบมาตรฐานงานของ สฟฐ.**

ชื่องาน (กระบวนงาน)...งานจัดตั้งยุบ รวม เลิก โอนสถานศึกษาขั้นพื้นฐาน	สฟฐ. กลุ่มนโยบายและแผน...งานนโยบายและแผน	รหัสเอกสาร : .....
<p>ตัวชี้วัดที่สำคัญของกระบวนงาน</p> <p>มีระบบการดำเนินงานการจัดตั้ง ยุบรวม เลิก และการขยายชั้นเรียน การรับและโอนสถานศึกษาขั้นพื้นฐานที่เป็นไปตามระเบียบ / ขั้นตอน/ แนวปฏิบัติทำให้เกิดประสิทธิภาพ</p>		
ลำดับที่	รายละเอียดงาน	มาตรฐานคุณภาพงาน
1.	<p>ฝั่งขั้นตอนการดำเนินงาน</p>	ผู้รับผิดชอบ
2.	ศึกษาสภาพความต้องการด้านโอกาสทางการศึกษา และโอนสถานศึกษา เสนอขอความเห็นชอบ	กลุ่มนโยบายและแผน คณะกรรมการ
3.	จัดทำแผนจัดตั้ง ยุบ รวม เลิก ขยายชั้นเรียน การรับและ โอนสถานศึกษา เสนอขอความเห็นชอบ	กลุ่มนโยบายและแผน คณะกรรมการ
4.	ดำเนินการจัดตั้ง ยุบ รวม เลิก ขยายชั้นเรียน การรับและ โอนสถานศึกษา เสนอขอความเห็นชอบ	กลุ่มนโยบายและแผน คณะกรรมการ
5.	ดำเนินการจัดตั้ง ยุบ รวม เลิก ขยายชั้นเรียน การรับและ โอนสถานศึกษา เสนอขอความเห็นชอบ	กลุ่มนโยบายและแผน คณะกรรมการ
เวลาดำเนินการ	ระยะเวลาปฏิบัติงาน	ผู้รับผิดชอบ
15 วัน	2 เดือน	กลุ่มนโยบายและแผน คณะกรรมการ
2 เดือน	2 เดือน	กลุ่มนโยบายและแผน คณะกรรมการ
2 เดือน	2 เดือน	กลุ่มนโยบายและแผน คณะกรรมการ
ตลอดปี	ตลอดปี	กลุ่มนโยบายและแผน คณะกรรมการ
ตลอดปี	ตลอดปี	กลุ่มนโยบายและแผน คณะกรรมการ

**เอกสารอ้างอิง :**

- ระเบียบกระทรวงศึกษาธิการว่าด้วยการจัดตั้ง รวม หรือเลิกสถานศึกษาขั้นพื้นฐาน พ.ศ. 2550
- นโยบายการพัฒนาประสิทธิภาพการบริหารจัดการของโรงเรียนขนาดเล็ก
- ระเบียบ / หลักเกณฑ์ / วิธีการประเมินคุณภาพและความพร้อมในการจัดการศึกษาขององค์กรปกครองส่วนท้องถิ่น
- พระราชบัญญัติวิธีการกำหนดขั้นตอนและแผนการกระจายอำนาจให้องค์กรปกครองส่วนท้องถิ่น พ.ศ.2552

คำอธิบายสัญลักษณ์ผังขั้นตอน

- จุดเริ่มต้นหรือสิ้นสุดกระบวนงาน
- กิจกรรมงานหรือการปฏิบัติ
- การตัดสินใจ
- ทิศทางหรือการเคลื่อนไหวของงาน
- จุดเชื่อมต่อระหว่างหน้า(ถ้าไม่จับภายใน 1 หน้า)



ประเภทเอกสาร : คู่มือขั้นตอนการดำเนินงาน  
ชื่อเอกสาร : งานแผนการจัดชั้นเรียน

## 1. ชื่องาน (กระบวนงาน)

งานแผนการจัดชั้นเรียน

## 2. วัตถุประสงค์

- 2.1 เพื่อใช้เป็นแผนในการรับนักเรียนรายปี
- 2.2 เพื่อใช้เป็นกรอบในการจัดตั้งงบประมาณ
- 2.3 เพื่อใช้กำหนดเป้าหมายจำนวนนักเรียนรายปี

## 3. ขอบเขตของงาน

- 3.1 ตรวจสอบ รวบรวมข้อมูลนักเรียน เพื่อจัดทำฐานข้อมูลสำมะโนประชากรวัยเรียน
- 3.2 จัดทำแผน เป้าหมายการรับนักเรียนร่วมกับสถานศึกษาและรายงานผลการดำเนินงาน

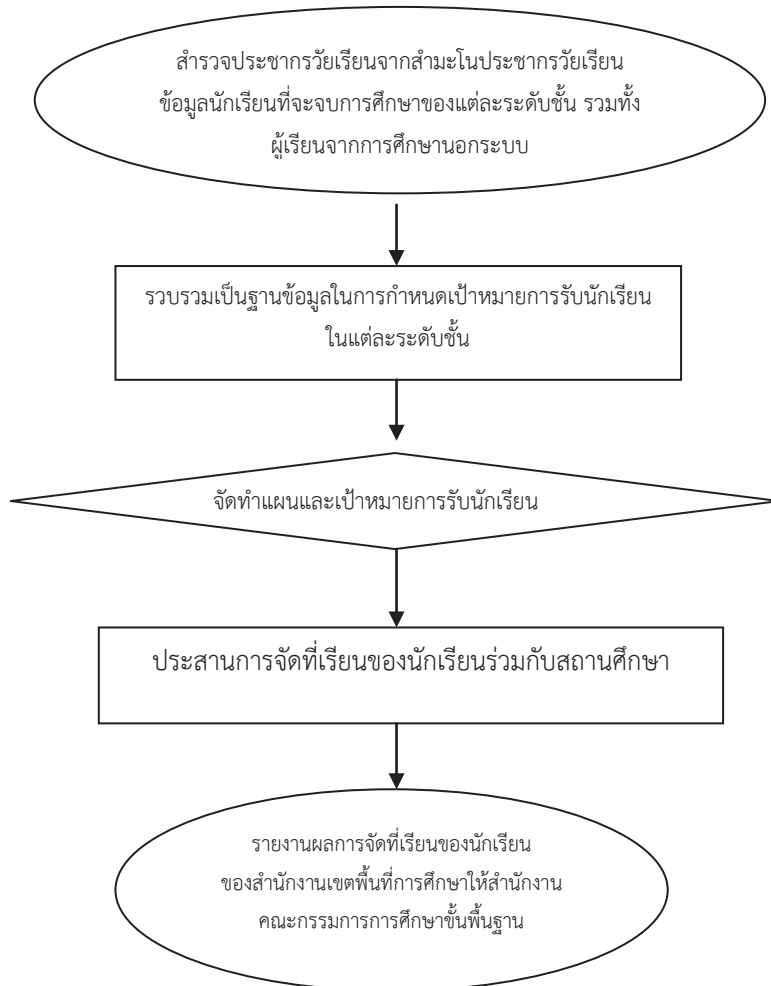
## 4. คำจำกัดความ

แผนการจัดชั้นเรียนรายปี หมายถึง แผนที่กำหนดว่าสถานศึกษาใดจะเปิดรับนักเรียนชั้นใด ที่ห้องเรียน / กี่คนในแต่ละปี โดยที่สถานศึกษาสามารถจัดการเรียนการสอนได้อย่างมีประสิทธิภาพ

## 5. ขั้นตอนการปฏิบัติงาน

- 5.1 ตรวจสอบประชากรวัยเรียนจากสำมะโนประชากรวัยเรียน ข้อมูลนักเรียนที่จะจบการศึกษาของแต่ละระดับชั้น รวมทั้งผู้เรียนจากการศึกษานอกระบบ
- 5.2 รวบรวมเป็นฐานข้อมูลในการกำหนดเป้าหมายการรับนักเรียนในแต่ละระดับชั้น
- 5.3 จัดทำแผนและเป้าหมายการรับนักเรียนร่วมกับสถานศึกษา
- 5.4 ประสานการจัดที่เรียนของนักเรียนร่วมกับสถานศึกษา
- 5.5 รายงานผลการจัดที่เรียนของนักเรียนของสำนักงานเขตพื้นที่การศึกษาให้สำนักงานคณะกรรมการการศึกษาขั้นพื้นฐาน

## 6. Flow Chart การปฏิบัติงาน



## 7. แบบฟอร์มที่ใช้

## 8. เอกสาร/ หลักฐานอ้างอิง

8.1 พระราชบัญญัติการศึกษาภาคบังคับ พ.ศ.2545

8. 2 พระราชบัญญัติการศึกษาแห่งชาติ พ.ศ. 2542 และที่แก้ไขเพิ่มเติม

โครงสร้างส่วนประกอบมาตรฐานงานของ สพฐ.

ชื่องาน (กระบวนการ)...งานแผนการจัดชั้นเรียนให้กับนักเรียน		สพท. กลุ่มนโยบายและแผน งานนโยบายและแผน		รหัสเอกสาร : .....	
ตัวชี้วัดที่สำคัญของกระบวนการงาน					
สำนักงานเขตพื้นที่การศึกษา มีแผนการจัดชั้นเรียนที่เป็นระบบ มีประสิทธิภาพ					
ลำดับที่	ผังขั้นตอนการดำเนินงาน	รายละเอียดงาน	เวลาดำเนินการ	มาตรฐานคุณภาพงาน	ผู้รับผิดชอบ
1.		สำรวจประชากรวัยเรียนจากสำมะโนประชากรวัยเรียน ข้อมูลนักเรียนที่จบการศึกษาของแต่ละระดับชั้น รวมทั้งผู้เรียนจากการศึกษาออกจากระบบ	2 เดือน ภายในเดือนพฤศจิกายนของปี	มาตรฐานคุณภาพงาน	ผู้รับผิดชอบ
2.		รวบรวมเป็นฐานข้อมูลในการกำหนดเป้าหมายการรับนักเรียนในแต่ละระดับชั้น	1 เดือน		กลุ่มนโยบายและแผน
3.		จัดทำแผนและเป้าหมายการรับนักเรียนร่วมกับสถานศึกษา	15 วัน		กลุ่มนโยบายและแผน
4.		ประสานการจัดที่เรียนของนักเรียนร่วมกับสถานศึกษา	15 วัน		กลุ่มนโยบายและแผน
5.		รายงานผลการจัดที่เรียนของนักเรียนของสำนักงานเขตพื้นที่การศึกษาให้สำนักงานคณะกรรมการการศึกษาขั้นพื้นฐาน	ทุก 3 /6/9 และ 12 เดือน	สำนักงานเขตพื้นที่การศึกษา มีแผนการจัดชั้นเรียนที่เป็นระบบ มีประสิทธิภาพ	กลุ่มนโยบายและแผน
เอกสารอ้างอิง :					
1. พระราชบัญญัติการศึกษาภาคบังคับ พ.ศ.2545					
2. พระราชบัญญัติการศึกษาแห่งชาติ พ.ศ. 2542 และที่แก้ไขเพิ่มเติม					

คำอธิบายสัญลักษณ์ผังขั้นตอน



จุดเริ่มต้นหรือสิ้นสุดกระบวนการงาน



กิจกรรมงานหรือการปฏิบัติ



การตัดสินใจ



ทิศทางหรือการเคลื่อนไหวของงาน



จุดเชื่อมต่อระหว่างหน้า(ถ้าไม่ภายใน 1 หน้า)